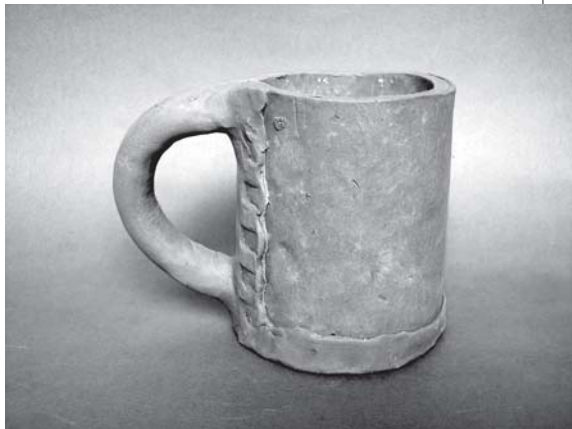


Core Mould - Seam Joint



5.1 परिचय

खुले मुँह वाले पात्र कोर मोल्ड की मदद से बनाए जा सकते हैं। कोर मोल्ड वह मोल्ड है जो बीच में रहता है और उसके चारों ओर मिट्टी की चादर को कोर मोल्ड का आकार प्रदान करने के लिए लपेटा जाता है। साधारण बेलन के आकार वाली वस्तुओं जैसे मग, गुलदान, चायदानी, मोमबत्ती स्टैंड इत्यादि को बनाने के लिए एक मिट्टी की चादर आसानी से एक बेलन के चारों ओर लपेटकर सीम जोड़ दिया जा सकता है।

5.2 आज हम क्या सीखें ?

- ☞ कोर मोल्ड इस्तेमाल करने की प्रक्रिया।
- ☞ सीम जोड़ बनाने की प्रक्रिया।

5.1 Introduction

Hollow wares can be made using a core mould - that is a mould which remains in the centre around which the clay sheet is wrapped to give it the form of the core mould. To make objects that have simple cylindrical shapes like mugs, storage jar, flower vase, teapot, candle holders etc., a clay sheet can be simply rolled around a tube and given a seam joint.

5.2 Skills to be learnt today

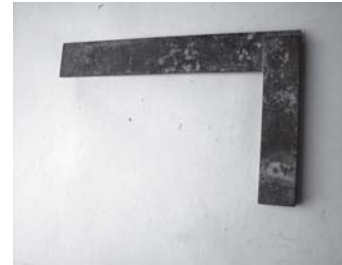
- ☞ The process of using a core mould.
- ☞ The process of making a seam joint.

5.3 औजार और मशीन

बेलन, मनचाही मोटाई की लकड़ियों की सहायक, एक टाइल कटर, हल्की खुरदुरी पत्थर अथवा लकड़ी की कार्य सतह, एक स्टील का किनारा अथवा स्केल, 1' से 2' लम्बा धातु या प्लास्टिक की ट्यूब या कोई पाइप का टुकड़ा जिसका व्यास बनाए जाने वाली वस्तु के आकार के उपयुक्त हो, पॉलीथीन की चादर।

5.3 Tools & Machines

Roll pin, wooden guides of desired thickness, a tile cutter or one made out of metal strip from any food can, unpolished stone or wooden work bench, straight steel edge, 1' to 2' long metal or plastic tube or piece of pipe with a diameter that suits the shape of the object to be formed, polythene sheet.



5.4 कच्चा माल

तैयार लाल मिट्टी, कुछ इस्तेमाल हुए अखबार, कागज या संगमरमर का चूरा, गत्ते की चादर।

5.4 Raw Materials

Prepared local red clay, few used newsprint paper or marble powder, cardboard sheet.



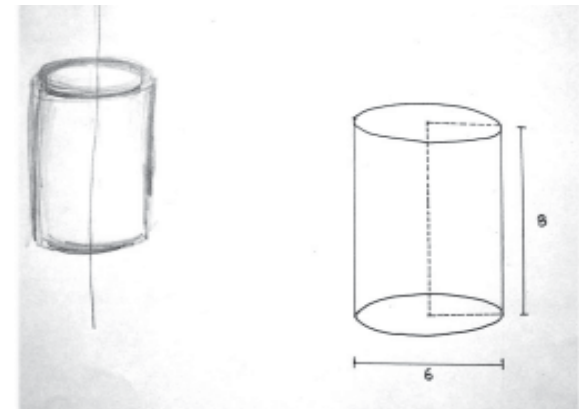
5.5 प्रक्रिया Process

डिजाइन

एक साधारण बेलन का रेखाचित्र बनाएँ और उसके अनुपात तय करें। इस बेलन की ऊँचाई तथा उसका व्यास निश्चित कर लें। कोई ऐसा पाइप या ट्यूब चुन लें जो इन आमापों के लिए उपयोगी हो।

Design

Form a sketch of a simple cylinder and fix its proportions. Fix the height of the cylinder and its diameter.



$$\text{परिधि} = \pi \times \text{व्यास}$$

$$\text{Circumference} = \pi \times \text{diameter}$$

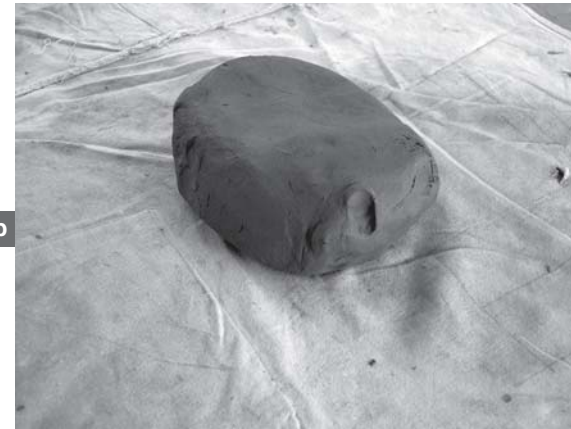
$$= \frac{22}{7} \times 6$$

$$= 19$$

तैयार मिट्टी का एक पिंड लें और उसे अखबार या कपड़े से ढके कार्यसतह पर रखें।

Take a block of prepared clay and place it on a workbench covered with newspaper sheet (or cloth).

1 क्रम
Step

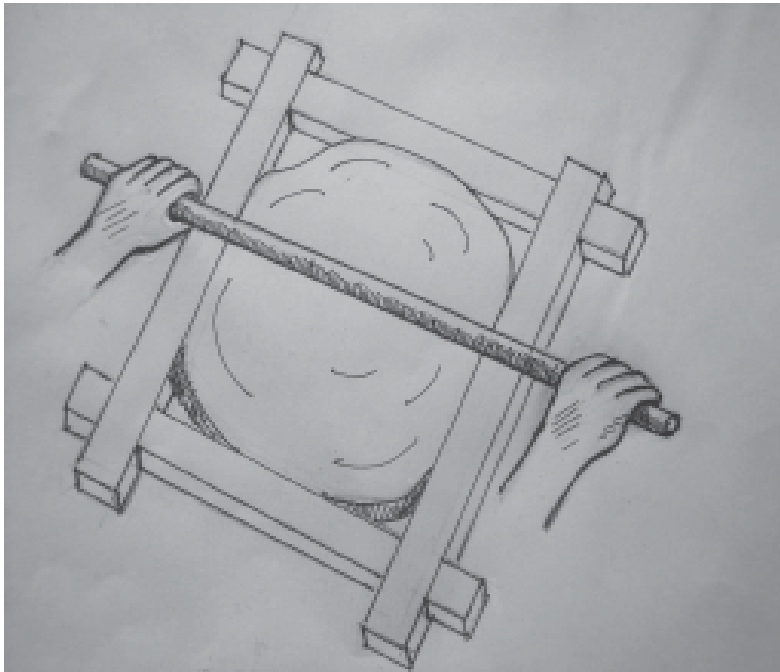


मिट्टी के पिंड को अपनी हथेली के शीघ्र आघात से पीटते हुए चपटा करें।

Flatten the block by beating it with your palm in quick strokes.

2 क्रम
Step





क्रम
Step 3

मनचाही ऊँचाई (जो कि आपके द्वारा निश्चित मिट्टी की चादर की मोटाई के बराबर हो) वाली लकड़ियों की सहायक को चपटी मिट्टी के दोनों ओर रखें।

Place the wooden guides of desired height (height equal to the the desired thickness of clay sheet to be formed) on either side of the clay.

क्रम
Step 4

बेलन एवं लकड़ियों की सहायक का इस्तेमाल करते हुए मिट्टी को एक बराबर मोटाई का बेलें।

Using a roll pin and the wooden guides, roll the clay into an even thickness.

इस चादर से एक आयत काटें जिसकी चौड़ाई बेलन की ऊँचाई के बराबर हो और लम्बाई तय किए बेलन की परिधि से थोड़ी लम्बी हो।

Cut a rectangle from it with breadth equal to the height of the cylinder and length little longer than the circumference of the designed cylinder.

5 क्रम
Step



कोर जो कि धातु या प्लास्टिक का पाइप है के चारों ओर पतले पॉलीथीन की एक परत लपेट लें जिसके सिरे अन्दर की ओर समाए हों। अथवा मिट्टी के चादर पर पाउडर छिड़क दें ताकि वह कोर से न चिपके।

Wrap a single layer of thin polythene around the core, i.e. a metal or plastic pipe with ends tucked in. Otherwise, sprinkle little powder on the surface of the clay sheet so that it doesn't stick to the core.

6 क्रम
Step





क्रम
Step 7

कोर को आयताकार मिट्टी के चादर पर चौड़ाई के समांतर रखें और उस पर चादर का लपेटना शुरू करें।

Place the core along the breadth of the rectangular clay sheet and begin to roll the clay on to it.

क्रम
Step 8

कोर के उपर मिट्टी की चादर जहाँ मिलती है, वहाँ निशान लगा लें।

Mark the contact points of the clay sheet on the core.

निशान के अनुसार कटर से एक सीधे किनारे का उपयोग कर बची हुई मिट्टी को काट कर अलग कर दें।

Cut along the mark with knife or cutter using a straight edge.

9 क्रम
Step



मोल्ड पर चादर को दोबारा लगाकर आमाप के लिए जाँच लें।

Replace the sheet on the mould to check for size.

10 क्रम
Step



क्रम
Step 11

कोर पर मिट्टी की चादर को पुनः लपेटकर हाथों में लें तथा जोड़ के किनारों को अंगूठे से एक दूसरे की ओर कसकर खींचें।
Roll the clay on to the core again, cupping it in the hands and drawing the edges of the joint tightly together with the thumbs.



क्रम
Step 12

बीच से शुरूआत करें और खींचते हुए किनारों की ओर बढ़ें।
Begin in the centre and work out to each end in turn.

क्रम
Step 13

उंगुली के हल्के दबाव से जोड़ को चिकना करें।
Smooth the joint out with light finger pressure.

चम्मच के पीछे के सिरे या किसी लकड़ी की पट्टी से बराबर अंतराल पर किसी पैटर्न में दबाकर जोड़ को और मजबूत बनाएँ।

Make the joint further stronger by pressing the back of a spoon or any wood strip at a regular intervals following some regular pattern.

14 क्रम
Step



क्रम
Step 15

इसे चमड़े के समान सख्त होने के लिए छोड़ दें।

Leave it to become leather hard.

क्रम
Step 16

एक गत्ते में से मिट्टी के बेलन के व्यास से थोड़ा अधिक व्यास के वृत्त को काटें।

Cut a circle of diameter slightly bigger than the diameter of the clay cylinder from the cardboard sheet.



क्रम
Step 17

अब गत्ते की स्टेन्सिल के प्रयोग से मिट्टी की चादर में से बेलन का आधार काट लें।

Now cut the circular base from clay sheet using the cardboard stencil.



क्रम
Step 18

वृत्त आधार को मिट्टी के बेलन के साथ जोड़ने की तकनीक से जोड़ लें। किनारों को उपर की ओर मोड़ कर दबाएँ।

Lute the circular base to the clay cylinder. Fold the edges upwards and press.

बेलन को उसके आधार पर खड़ा कर लें और कोर को निकाल दें।

Stand the cylinder on its base and withdraw the core.

19 क्रम
Step



5.6 सावधानियाँ

1. अगर कोई स्तह की सज्जा करना चाहते हों तो उन्हें कोर को निकालने से पहले स्तह पर उनके स्थान पर जोड़ लें। यदि हैंडिल लगाना हो तो भी कोर को निकालने से पहले ही लगा दें।
2. कोई भी कटाई या जोड़ मिट्टी के चर्मदृढ़ होने पर ही किया जाना चाहिए।

5.6 Dos and Don'ts

1. If you want to make any surface decoration, then lute them into position before removing the core.
2. Any cutting or addition should be done when the clay is leather hard.

5.7 आपका काम किस स्तर का होना चाहिए ?

गुणात्मक

- मिट्टी की चादर हर तरफ एकसमान मोटाई की होनी चाहिए।
- मिट्टी की चादर से सही आकार के आकार काटने चाहिए।
- मिट्टी की चादर को कार्यसतह अथवा कटरब्लेड से चिपकाए बिना सफाई से काटने चाहिए।
- मिट्टी की चादर को कोर के चारों ओर सफाई से किनारों को बगैर तोड़े या बगैर मोल्ड के साथ चिपकाए लपेटना चाहिए।
- मजबूत एवं साफ सीम जोड़ बनाने चाहिए।

परिमाणात्मक

- मग की मोटाई एकसमान होनी चाहिए और वह 8 मिमी के बराबर होनी चाहिए।

5.7 PERFORMANCE STANDARD

Qualitative

- To form clay sheet of uniform thickness throughout.
- To cut shapes of accurate size from clay sheet using cardboard stencil.
- To cut shapes neatly without sticking the sheet either to the workstation or to the cutter blade.
- To wrap the clay sheet around the core neatly without splitting the ends or accumulating bulges and without sticking it with the core mould.
- To make neat and firm seam joint.

Quantitative

- The thickness of the mug should be uniform and equal to 8 mm.